

KAPITEL 8

BIATHLON ORIENTERING

	Side
BIATHLON ORIENTERING	802
GENERELT	802
KONKURRENCEBESTEMMELSER	805
RESULTATER	806
BIATHLON ORIENTERING, INDIVIDUEL	807
DISCIPLINER – RÆKKER – DELTAGELSE	807
KONKURRENCEBESTEMMELSER	808
Skydning	808
Punktorientering	809
Orienteringsløb	811
BIATHLON ORIENTERING, STAFET	812
DISCIPLINER – RÆKKER – DELTAGELSE	812
KONKURRENCEBESTEMMELSER	812
Skydning	812
Orienteringsløb	813
Øvrige bestemmelser	814
Bilag 1: Specifikation for standardriffel cal. .22.	815
Bilag 2: Skiver.	819
Bilag 3: Eksempelvis kontrollkort til punktorientering.	820
Bilag 4: Eksempelvis bagside af punktorienteringskort.	821
Bilag 5: Eksempelvis skydekort, biathlon orientering, individuel.	822
Bilag 6: Eksempelvis skydekort, biathlon orientering, stafet.	823
Bilag 7: Principskitse for biathlon orientering, individuel og stafet.	824
Tillæg A: Stævneorganisation – Biathlon Orientering.	825
Tillæg B: Procedurer, tidsplan, nøgleområder og netværk.	826
Tillæg C: Kvalitetssikring, ansvarsfordeling, ledelse og kontrol.	828

BIATHLON ORIENTERING

GENERELT

1. a. Der gennemføres Danmarks Idræts-Forbunds danmarksmesterskaber (DIF DM) samt danmarksmesterskaber (DM) i:
 - Biathlon orientering, individuel, og
 - biathlon orientering, stafet.Endvidere gennemføres mesterskaber (ME), for de klasser, der ikke er aldersinddelt.

- b. Biathlon orientering, individuel og hold omfatter:
 - DIF DM: Herre elite (HE)/Herre A (HA),
 - DIF DM, hold: HE/HA (tre deltagere),
 - DM: Yngre Old Boys (YOB), Ældre Old Boys (ÆOB), Veteraner (VET), Dame A (DA) og Old Girls (OG),
 - ME: HA, HB og DB,
 - DM, hold: YOB/ÆOB/VET (tre deltagere), og DA/DB/OG (to deltagere).

- c. Biathlon orientering, stafet omfatter:
 - DIF DM: H/D (tre deltagere),
 - DM: Old Boys(OB)/OG (tre deltagere), DA/DB (to deltagere), og
 - ME: MIX H/D (tre deltagere på tværs af foreninger – max. én HE/HA pr. hold).

2. Deltagelse i mesterskaberne sker på eget ansvar. Foreningerne er ansvarlige for, at der ikke tilmeldes deltagere, hvis træningstilstand og øvrige kvalifikationer ikke er tilstrækkelige.

3. Mesterskaberne afholdes normalt over to dage i perioden fra medio april til primo juni, og individuel konkurrence gennemføres normalt første dag.

4. Den arrangerende forening nedsætter i samråd med specialudvalget en stævneorganisation, hvis sammensætning fremgår af Tillæg A.
Procedurer, tidsplan, nøgleområder og netværk fremgår af Tillæg B.
Kvalitetssikring, ansvarsfordeling, ledelse og kontrol fremgår af Tillæg C.

5. a. Indbydelse udsendes ca. 2 måneder før stævnets afholdelse til DMI medlemsforeninger og til Dansk Orienterings Forbunds (DOF).
Den skal bl.a. indeholde oplysninger om:

- Tidspunkt og sted for mesterskabernes afholdelse,
 - seneste tilmeldingsfrist,
 - ammunition,
 - skydemetode,
 - løbsområde for punktorientering og orienteringsløb (såvel individuel som stafet),
 - startgebyrets størrelse og indsendelsesfrist for samme, og
 - dato for udsendelse af slutinstruktion.
- b. Tilmeldingsblanketten skal indeholde oplysninger om:
- Foreningens navn og adresse,
 - adressen, hvortil bestemmelser, startlister m.v. skal sendes,
 - deltagerne anført med efternavn, fornavne, og alder i den rækkefølge foreningen ønsker de skal komme i betragtning, såfremt evt. deltagerbegrænsning måtte blive nødvendig,
 - ønsker om overnatning,
 - ønsker om forplejning, og
 - holdsammensætninger.
- c. Startgebyret skal indbetales rettidigt. I modsat fald kan starttilladelse nægtes.
- d. Evt. nødvendig framelding skal ske så tidligt som muligt. De deltagende foreninger kan ikke uden forudgående anmeldelse – normalt senest tre dage før konkurrencen - indsætte reserve for tilmeldte deltagere. Efteranmeldelser modtages ikke.
6. a. Stævnelederen udsender senest to uger før stævnet endelige bestemmelser, instruktioner m.v. om:
- Endelig mødetid og -sted,
 - det forventede tidspunkt for stævneafslutning,
 - adgangsbestemmelser, adgangskort, parkering, indkvartering, forplejning m.v.,
 - benyttelse af eget transportmiddel til og fra konkurrenceområdet,
 - tidsplan,
 - startlister,
 - transportplan, og
 - instruktion for de enkelte discipliner, herunder bl.a.:
 - Målestoksforhold for kort,
 - evt. direktiv for påklædning under punktorientering og orienteringsløb, samt

- forhold vedr. overtrækstøjs/våbens anbringelse ved start, skift og mål.

b. På ankomstdagen får deltagerne udleveret:

- Startnummer, og
- evt. yderligere instruktion

c. På standpladsen, startsted m.v. vil supplerende instruktioner undtagelsesvis kunne gives, såfremt det skønnes nødvendigt at afvige fra allerede udgivne bestemmelser. Sådanne dispositioner træffes af konkurrenceledelsen før disciplinernes/løbenes afvikling, således at deltagerne stilles ens.

7. Konkurrencelederen er ansvarlig for, at bestemmelser af ovennævnte art, der måtte være gældende for de pågældende mesterskaber, kundgøres for deltagerne (skriftligt) før konkurrencens afholdelse.

8. Udover de materialer m.v. , der stilles til rådighed af konkurrenceledelsen, er det kun tilladt deltagerne at benytte følgende:

- Kompas,
- lup,
- gevær (cal. .22) med rem, og
- handske.

Våben skal under hele konkurrencen befinde sig på skydebanen. Remmen hører enten sammen med geværet og følger dette, eller skal sammen med de øvrige materialer følge løberen under hele konkurrencen

NB: Kikkert må **ikke** anvendes under konkurrencen.

9. Kun stævne- og konkurrenceledelsen - herunder banelæggere, disciplinledere, kontrollanter samt dommerpersonel må gøres bekendt med udformningen af mesterskabernes discipliner før konkurrencedagen.

10. Pressemeddelelse skal udsendes.

Oplysninger til pressen før, under og efter konkurrencerne gives kun efter samråd med stævnelederen. Vinderresultater indsendes til Ritzaus Bureau senest 1 time efter konkurrencens afslutning.

11. Lister m.m. til brug for tidtagere, banekommandører, beregnere m.fl. fremstilles før mesterskaberne.

12. Det udleverede startnummer skal bæres synligt foran på løbsdragten under hele konkurrencen og afleveres ved mål for sidste disciplin.
13. Deltagere, der overtræder konkurrencebestemmelserne, vil efter stævnejuryens afgørelse kunne diskvalificeres.

KONKURRENCEBESTEMMELSER

14. **Skydning.**
 - a. Skyttens omgang med våben og skydelederens varetagelse af sikkerhed på skydebanen skal ske i overensstemmelse med gældende sikkerhedsbestemmelser for skydning udgivet af forsvaret eller de danske skytteforeninger (civile skydeledere).
 - b. Der må kun anvendes standardriffel cal. .22.
 - c. Indskydning foretages på papskiver, jf. bilag 2, og finder sted før gældende skydning. Hver skytte gives mulighed for mindst at gennemføre indskydning således:
 - Et frit antal skud afgives i to serier af et minut,
 - deltageren går selv frem og ser sin træfning efter hver serie, og
 - skydeafstanden er 50 m.
 - d. Funktioneringsfejl, hvad enten det gælder våben eller ammunition, afhjælpes af skytten. Det er tilladt at ombytte klikkere (uden tidskompensation).
 - e. Skud afgivet mod forkert skive regnes som forbiere, både for vedkommende, der afgav skuddet som vedkommende, hvis skive blev truffet.
 - f. Deltagere må under ingen omstændigheder modtage hjælp under skydning.
 - g. Arrangøren kan gennemføre våbenkontrol umiddelbart før start på selve konkurrencen.
 - h. Våben transporteres under hele konkurrencen med piben pegende opad. Det er tilladt at føre våben i Biathlon ”remme” på ryggen.

RESULTATER

15. Senest otte dage efter mesterskabers afslutning udsendes resultatlister og eventuelle endnu ikke udleverede kort ved arrangerende idrætsforenings foranstaltning. Resultatlister for individuelle mesterskaber udskrives med deltagerne opført i placeringsnummerorden således:
Placeringsnummer med fornavne (helt ud), efternavn og forening. Derefter tillægsminutter for skydning, punktorientering, tid for orienteringsløb samt opnået pointsum i alt.
Resultatlister for holdmesterskaberne opført i placeringsnummerorden udskrives således:
Placeringsnummer, forening, klasse, fornavne (helt ud), efternavn, individuelt opnået pointsum, og samlet pointsum for holdet.
Tildeling af eventuelle vandrepræmier skal ligeledes fremgå af resultatliste.
16. Herudover kan stævneledelsen udgive de oversigter og bemærkninger, der skønnes at have interesse, såsom mellemtider m.v.

BIATHLON ORIENTERING, INDIVIDUEL

DISCIPLINER – RÆKKER - DELTAGELSE

1.
 - a. Biathlon orientering, individuel består af:
 - Geværskydning,
 - punktorientering, og
 - orienteringsløb.
 - b. Orienteringsløb er et dagløb, der gennemføres efter punktorientering.
 - c. Geværskydningen gennemføres normalt som første eller sidste disciplin.
2. Mesterskabskonkurrencerne omfatter nedennævnte klasser, hvori der udskrives såvel individuelle som holdmesterskaber.

Klasse	Fra det år, der fyldes	Individuelle mesterskaber			Holdmesterskaber	
		DIF-DM	DM	ME	DIF-DM	DM
HE		X			X	
HA		X		X	X	
HB				X		
YOB	35		X			X
ÆOB	45		X			X
VET	55		X			X
DA			X			X
DB				X		X
OG	35		X			X

Samtlige discipliner i klasse HE/HA skal være identiske. I klasserne YOB/ÆOB/VET og DA/DB/OG tilstræbes, at banelængden i orienteringsløbet medfører samme vindertid af hensyn til fælles holddannelse. Efternævnte må **ikke** starte i klasse HA/HB:

- Deltagere der året forud har placeret sig mellem de bedste to tredjedele i klasse HE/HA, samt
 - deltagere der i begge af de to foregående år har placeret sig mellem den bedste sjattedel i klasse HA/HB.
3. a. Individuelt mesterskab i en klasse vindes af den deltager, der har gennemført samtlige mesterskabets discipliner og sammenlagt opnået

laveste pointsum (samlet løbstid + tillægsminutter for skydning og punktorientering).

- b. Holdmesterskabet i HE/HA og YOB/ÆOB/VET vindes af den forening, hvis tre bedste deltagere har gennemført samtlige mesterskabets discipliner og sammenlagt opnået laveste pointsum. Point tildelt til de første tre gennemførte fra hver idrætsforening sammenlægges. Point tildelt de efterfølgende tre fra idrætsforeningen sammenlægges og udgør idrætsforeningens hold to osv.. Vinder i hold er det hold, der sammenlagt har færrest point.

DIF DM for hold i klasserne HE/HA og DM for hold i klasserne YOB/ÆOB/VET afvikles som én konkurrence, idet deltagerne indgår med deres resultater, uanset om de deltager i klasse HE/HA eller YOB/ÆOB/VET.

Holdmesterskabet i DA/DB/OG vindes af den forening, hvis 2 bedste deltagere har gennemført samtlige mesterskabets discipliner og sammenlagt opnået laveste pointsum. Point tildelt til de første to gennemførte fra hver idrætsforening sammenlægges. Point tildelt de efterfølgende to fra idrætsforeningen sammenlægges og udgør idrætsforeningens hold to osv.. Vinder i hold er det hold, der sammenlagt har færrest point.

- c. Ved pointlighed er den samlede løbstid afgørende for indplacering.

KONKURRENCEBESTEMMELSER.

4. Skydning.

- a. I konkurrencen skydes der to skydninger, først 10 skud liggende og derefter 10 skud stående. Skuddene fordeles med 1 skud pr. mål (skiskydningsmål, KURVINEN). (Hver forbier giver to minutters tillæg).
- b. Skydningen gennemføres altid efter løb. Våben skal før og efter skydning placeres i opstillede/anviste stativer. Ladning/afladning foretages på standpladsen. Arrangøren skal kontrollere at skytten ikke afgiver mere end 20 skud, jævnt fordelt i 4 magasiner. Når skytten har skudt sidste skud i begge skydestillinger, tages der et ladegreb, således det tomme hylster forlader kammeret, og der tages aftræk pegende mod skiverne, eller bundstykket trækkes tilbage og forbliver i åben stilling. Skydningen gennemføres efter én af følgende metoder:

c. **Metode A.**

Skydningen gennemføres på skydebane (fast eller midlertidig), normalt før punktorientering eller efter orienteringsløb, men i direkte tilknytning hertil inden for samlet tidtagning, hvorved:

- (1) Deltageren skal løbe mindst 300 meter før liggende skydning (dog ikke hvis skydningen gennemføres efter orienteringsløb) og imellem liggende og stående skydning. Max. løbedistance 1.000 m. Afstanden til standpladsen skal fremgå af indbydelsen.
- (2) Tiden for skydning indgår i den samlede løbstid.

d. **Metode B.**

Skydningen gennemføres på skydebane (fast eller midlertidig), adskilt fra punktorientering og orienteringsløb hvorved:

- (1) Deltageren skal løbe mindst 300 m før liggende og imellem liggende og stående skydning. Max. løbedistance 1.000 m.
- (2) Tiden for skydning indgår i den samlede løbstid.

5. **Punktorientering.**

- a. Der benyttes kort fra Dansk Orienterings-Forbund i målestok 1:10.000 - 1:15.000 opklæbet på bøjet karton. Kortoverfladen skal være beskyttet mod regn og fugt. Bagsiden skal være forsynet med numrene fra 1 – 10 (se bilag 4), til kontrollanters henholdsvis egen signering. Kortet udleveres i startøjeblikket med startstedet indtegnet (6 mm trekant). På kortet skal målestok og ækvidistance samt NORD være angivet.
- b. Banens længde skal være ca. 3 km lang og afmærkes med markeringsstrimler i min. 3 farver, hvori farverne orange/hvid eller rød/hvid og min. en farve mere skal indgå. Strimlerne skal have en bredde på minimum 4,5 cm. Deltagerne må højst afvige 5 meter fra snitslingen.
- c. Antal punkter skal være 10 med fordelingen 5 punkter i banen og 5 punkter uden for banen. Punkter uden for banen må højst ligge 400 meter fra denne.
- d. Punkterne i og uden for banen skal vælges således, at de med sikkerhed kan kortfæstes. (Punkterne skal være kortfaste). Det skal være muligt at se pågældende terrængenstand. Med henblik på at imødegå dårligt sigt på grund af dis eller lignende skal der forberedes reservepunkter uden for banen (korte afstande). Disse skal dog ikke være opsat.

- e. Standpladser skal være fortløbende nummererede, indhegnede og kan være såvel bemandede som ubemandede.
Standpladser for punkter i banen markeres med BLÅ skærm (1 x 1 m). Standpladser for punkter uden for banen markeres med GUL skærm (1 x 1 m). På standpladsen opstilles en sigtestok med entydig sigteretning pegende mod punktet. Sigtestokken suppleres med forstørret kontrolbeskrivelse (IOF-symbol) jf. det Internationale Orienterings Forbunds regler for postbeskrivelser.
For tydeliggørelse markeres punkter uden for banen med gul skærm/flage (0,5 x 0,5 m) med sort/blåt diagonalt kryds, eller en postskærm. Hvis det er fysisk eller legalt umuligt at afmærke punktet udenfor banen, og punktet er entydigt, er det tilladt at undvære afmærkningen.
- f. Deltagerne markerer på kortet hvert punkt med nåleprik, som signeres på bagsiden af kortet, inden indhegningen forlades. Samarbejde mellem deltagere er forbudt.
Til nåleprik skal anvendes den på standpladsen værende nål. Signeringen består af en streg ført fra nåleprikken til standpladsens nummer med den på standpladsen værende farvepen. Det er ikke tilladt at tegne en cirkel omkring punktet. Evt. overtrædelse vil medføre 10 min. tillæg pr. cirkel.
Ved bemandede standpladser kontrolleres signeringen af kontrollanten.
Beregning: Deltageren tillægges 1 min. for hver hele mm. nåleprikken afviger fra det korrekte punkt (max. 10 min, per mål). Hvis en del (fod/kant/side etc.) af terrængenstanden ikke er blevet angivet i kontrolbeskrivelsen, skal der måles fra kortsymbolet/-signaturen. Hvis en specifik del af terrængenstanden er angivet i kontrolbeskrivelsen, skal der måles fra dette punkt.
- g. Flere eller færre nålestik i kortet end antallet af mål medfører 10 min. tillæg for hver afvigelse. Uanset denne regel kan ingen deltager sammenlagt opnå mere end maksimalt 100 min. i tillæg for punktorientering.
- h. Efter beregning og kontrol af samtlige punktorienteringskort udleveres disse personligt til deltagerne. Herefter har deltagerne maksimalt 30 min til at protestere over resultatet af beregningen.
- i. De rigtige punkter opslås ved mål for orienteringsløbet/stævneplads, snarest efter at sidste deltager er startet.

6. Orienteringsløb.

- a. Der benyttes kort fra Dansk Orienterings-Forbund i målestok 1:10.000 - 1:15.000. Hvis kort i målestoksforhold 1:10.000 forefindes over konkurrenceområdet, skal dette bruges til klasserne ÆOB, VET og OG.
- b. Banelængde og sværhedsgrader for de enkelte klasser:
- | | | | |
|--------|---|----------|------------|
| HE/HA9 | - | 11 km | svær |
| HB | | 6 – 8 km | mellemsvær |
| YOB | | 7 – 8 km | svær |
| ÆOB | | 5 – 6 km | svær |
| VET | | 4 – 6 km | svær |
| DA | | 3 – 6 km | svær |
| DB | | 3 – 5 km | mellemsvær |
| OG | | 3 – 6 km | svær |
- c. De anvendte kort udleveres snarest efter målgang og tidsberegning, dog tidligst, når sidste løber er startet.
- d. Samlet løbstid for skydning, punktorientering og orienteringsløb må ikke overskride 4 timer.
- e. Vedrørende bestemmelser for orienteringsløb i øvrigt henvises til FELTSPORT, KONKURRENCEBESTEMMELSER, Orienteringsløb.
- f. Løbstiden beregnes og meddeles i minutter og sekunder (eks. 115:57). Mangelfuld eller forkert kvittering af postpassage medfører diskvalifikation.

7. Øvrigt.

Den gennemsnitlige samlede løbstid for skydning, punktorientering og orienteringsløb for de tre hurtigste skal være 100 minutter i klasserne HE og HA og 80 minutter i øvrige klasser. De anførte banelængder er KUN vejledende. Det er af stor betydning for en fair holdkonkurrence, at løbstiden i YOB/ÆOB/VET henholdsvis DA/DB/OG bliver så ens som muligt.

BIATHLON ORIENTERING, STAFET

DISCIPLINER - RÆKKER - DELTAGELSE

1.
 - a. Biathlon orientering, stafet består af:
 - Geværskydning, og
 - orienteringsløb.
 - b. Konkurrencen gennemføres i sammenhæng uden afbrydelse.
2. Mesterskabskonkurrencerne omfatter nedennævnte klasser.

Klasse	Fra det år, der fyldes	STAFET MESTERSKABER		
		DIF-DM	DM	ME
HERRER /DAMER		X		
OLD BOYS/ GIRLS	35		X	
DAMER			X	
MIX				X

Tilmelding af stafehold sker samtidigt med tilmelding til individuel konkurrence. Navneændringer og ændring af startrækkefølge skal meddeles arrangøren senest 1½ time før start.

Det hold, hvis sidste deltager kommer først i mål (hurtigste samlede tid) har vundet.

KONKURRENCEBESTEMMELSER

3. **Skydning**
 - a. Gældende skydning.
Hver deltager skal gennemføre 2 skydninger,
 - En liggende skydning før orienteringsløbet eller efter den første del af orienteringsløbet, og
 - en stående skydning efter orienteringsløbet.Der skydes mod skiskydningsmål (KURVINEN) på 50 m afstand. Der er 8 patroner til rådighed i begge skydninger.

Skydningen gennemføres altid efter løb. Våben skal før og efter skydning placeres i opstillede/anviste stativer. Ladning/afladning foretages på standpladsen. Arrangøren skal kontrollere at skytten ikke afgiver mere end i alt 16 skud skud, jævnt fordelt med 10 patroner i 2 magasiner og 6 løse ekstra patroner. Når skytten har skudt sidste skud i begge skydestillinger, tages der et ladegreb, således det tomme hylster forlader kammeret, og der tages aftræk pegende mod skiverne eller bundstykket trækkes tilbage og forbliver i åben stilling

b. Gennemførelse.

Deltageren skal løbe ca. 300 meter før liggende skydning (dog ikke hvis skydningen gennemføres efter første del af orienteringsløbet).

Våben og ammunition tages fra våbenstativet. På skydestandpladsen lægges de 3 ekstra patroner på anvist plads, før skydningen påbegyndes.

Er der ikke truffet 5 mål efter 5 skud, anvendes de 3 ekstra patroner. Disse lades og skydes enkeltvis. Der SKAL lades og skydes med de ekstra patroner, hvis ikke alle mål er truffet. Når 5 mål er truffet eller 8 skud er afgivet, stilles våben tilbage på anvist plads.

For hvert mål, som ikke er truffet, løbes et tilsvarende antal strafunder á 1 – 1½ min varighed, før der startes/fortsættes på orienteringsløbet. Der skal tages højde for forskellen i løbehastighed mellem de enkelte klasser. Således skal strafunden være længere for DIF DM, H/D end øvrige klasser.

Efter orienteringsløbet gennemføres en stående skydning efter samme anvisninger som for liggende skydning.

Efter stående skydning stilles våbnet på anvist plads, og efter eventuelle strafunder løbes til mål/skifte

Ved skifte mellem to deltagere skal der være kropskontakt.

Hvis skytten ikke har afgivet alle 8 skud og der stadig er skiver der ikke er ramt i den pågældende skydning, bliver deltageren, og derfor også hele holdet, diskvalificeret.

4. **Orienteringsløb.**

- a. Der benyttes kort fra Dansk Orienterings-Forbund i målestok 1:10.000 - 1:15.000.

Hvis kort i målestoksforhold 1:10.000 forefindes over konkurrenceområdet, skal dette bruges til klasserne OB/OG.

- b. Sværhedsgraden skal være SVÆR for alle klasser. Den gennemsnitlige løbstid for orienteringsløbet for de tre hurtigste skal være 30 min i alle

klasser. Sammen med skydetiden vil dette give en samlet løbstid på ca. 40 min.

c. Der skal være gaflinger på alle orienteringsbaner, uanset klasse og tur.

5. **Øvrige bestemmelser.**

Hvor intet andet er anført, gælder reglerne fra biathlon orientering, individuel.

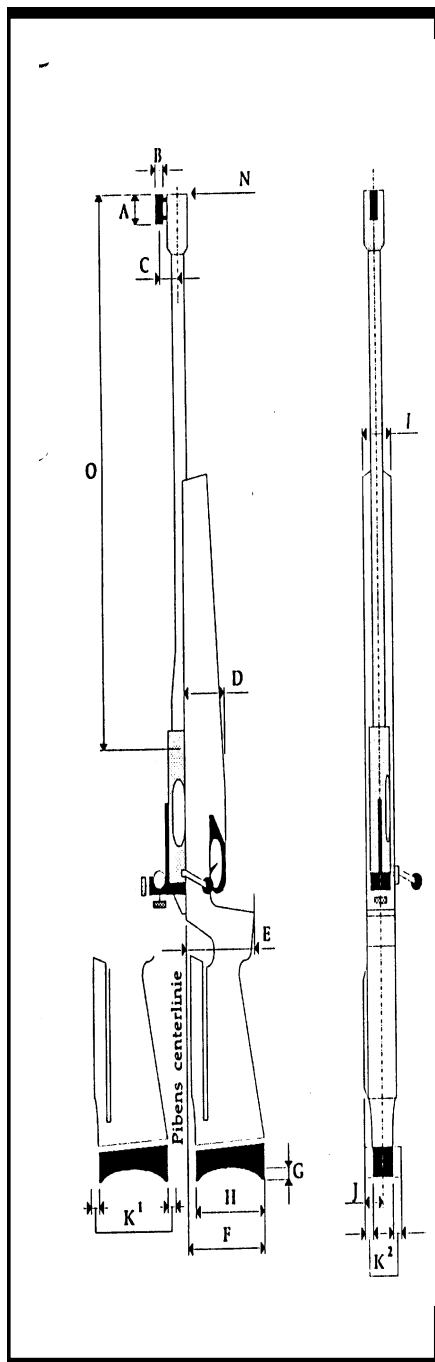
SPECIFIKATION FOR STANDARDRIFFEL CAL. .22

Der må anvendes alle konventionelt udseende salonrifler, som er i overensstemmelse med de på figur 1 viste specifikationer, forudsat de ikke overskrider følgende yderligere begrænsninger:

- Riflens kaliber skal være 5,6 mm (cal. .22) long rifle randtændingspatroner.
- Riflen må ikke være hel- eller halvautomatisk. Hele ladegrebet inklusiv åbning og lukning af bundstykket skal udelukkende ske ved hjælp af skyttens muskelkraft.
- Godkendte låsefunktionersprincipper:
 - Bolt systemet (eks. normal Anschütz).
 - Winchestersystemet (eks. Mestervåpen).
 - Excentersystemet (eks. Finnbiathlon).
 - Klemmesystemet (eks. Anschütz-Fortner).
- Den samme riffel skal anvendes i alle skydestillinger uden udskiftning. Dette omfatter ikke justering af sigtemidler, kolbekappe og håndstop. Justering af forsigtet er tilladt.
- Snelleaftræk er forbudt.
- Kolbekappen må kunne justeres op eller ned indtil 30 mm fra midterstillingen, indtil 15 mm. til højre eller til venstre, eller drejes højst 15 grader (se figur 1. Pkt. K.)
- Tommelfingerhul, tommelfingerhylde, og vaterpas er forbudt. Hvis skæftet måler mindre end det tilladte maksimum i en hvilken som helst retning, kan det øges til de på figur 1 viste mål. Enhver tilbygning skal følge den eksisterende udformning, og pistolgrebet og forskæftet må under ingen omstændigheder være ortopædisk udformet.
- En aftagelig kindpude er tilladt, men en justerbar kindpude er forbudt.
- Skæftets længde og kindpudens stilling må ikke ændres under skydningen.
- Korrigerende linser må ikke anbringes på riflen. Korrigerende linser kan bæres af skytten.
- Ethvert sigtemiddel som ikke indeholder en linse eller et system af linser er tilladt. Lysfiltre kan anbringes på forreste eller bageste sigtemiddel.
- Sigtekikkerter på rifler er forbudt.
- En blænde kan anbringes på riflen eller på det bageste sigtemiddel.
- Et prismeapparat eller spejlapparat kan anvendes, hvis man sigter med det venstre øje mens man skyder fra højre skulder eller omvendt, forudsat det ikke indeholder forstørrede linse(r). Det må ikke anvendes, når man sigter

med højre øje mens man skyder fra højre skulder eller med venstre øje når man skyder fra venstre skulder.

- Støtteben eller fastgjort riffelstøtte er ikke tilladt.
- Forskæftet, pistolgrebet, kolbekappen eller skæftets underside må ikke påføres materiale som på væsentlig måde forbedrer håndens fæste.
- Skytten må ikke påføre forskæftet, pistolgrebet, kolbekappen eller skæftets underside materiale som på væsentlig måde forbedrer håndens fæste.

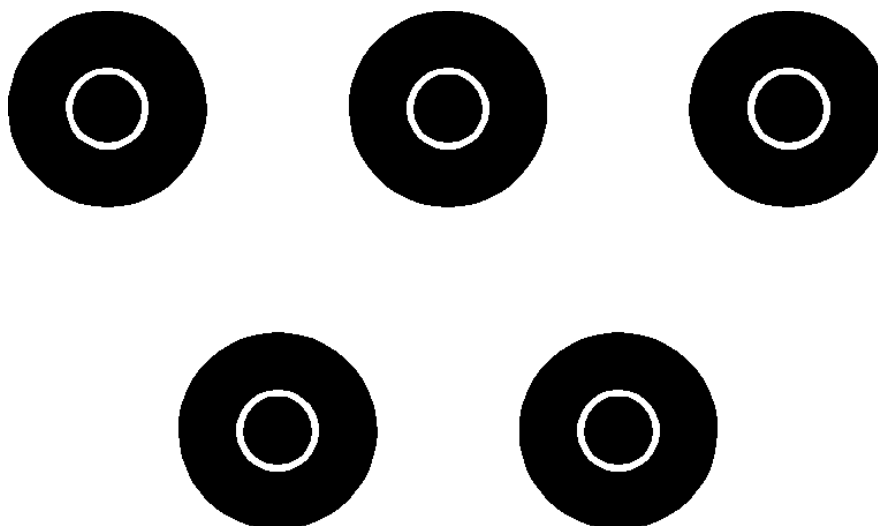


Figur 1: Standardriffel cal. .22

- A. Længde af tunnel på forreste sigte: 50 mm.
B. Diameter af tunnel på forreste sigte 25 mm.
C. Højde af centrum af ringkort eller top af stolpe i forreste sigte (undtagen for de skytter som skyder fra højre skulder, men bruger deres venstre øje): 40mm.
D. Dybde af forskæftet foran aftrækkerbøjlen: 90 mm.
En speciel håndstøtte, også indenfor de 90 mm, som gør afstanden mellem forskæftet og piben større, er forbudt. Fordybninger i forskæftet inklusiv aftrækkerbøjlen, for støtte af fingre, må ikke være dybere end 2 mm.
E. Pistolgrebets laveste punkt: 140 mm.
F. Laveste punkt af skæftet eller spidsen af kolbekappen: 220 mm.
G. Dybde af kurven i kolbekappen: 20 mm plus længden af nederste kolbespids (metal/træ/plastikbøjle) længde max. 50 mm.
H. Højde af kolbekappen: 153 mm.
I. Total tykkelse (bredde) af forskæfte: 60 mm.
J. Bredde af kindpude fra pibens centerlinie: 40 mm.
K¹ Bevægelse af kolbekappe op eller ned fra neutralstillingen: 30 mm.
K² Sideværts forskydning af kolbekappen fra kolbens centerlinie til venstre eller højre: 15 mm eller kolbekappen kan drejes i en vinkel om en lodret akse på højst 15 mm.
L. Aftræksvægt, 0,5 kg, ingen snelle.
M. Vægt incl. udstyr, men uden ammunition og magasiner: Min. 3,5 kg.
N. Kornfodstunnelen må ikke rage ud foran løbet eller en eventuel løbsforlængelse på riflen.
O. Skytterremmens bredde max. 40 mm.
P. De magasiner, som benyttes, må ikke have plads til mere end 5 patroner. Stafetmagasin beregnet for 3 reservepatroner kan benyttes. En reservepatron må

ikke bæres i løbet. Magasinerne kan bæres i forskæftet eller i kolben. Når magasinerne er placeret i forskæftet må magasinholder ikke kunne tjene som nogen form for støtte i skydestillingen.

SKIVE (PAP)
Indskydning



Indskydningskiver i pap kan være udformet som ovenfor eller som for KURVINEN mål anført. (Kan købes via Specialudvalget)

KURVINEN (STÅL)
Gældende skydning



Den ydre ring har en diameter på 110 mm.

Den indre ring har en diameter på 40 mm.

Skiven er mat sort på mat hvid bund.

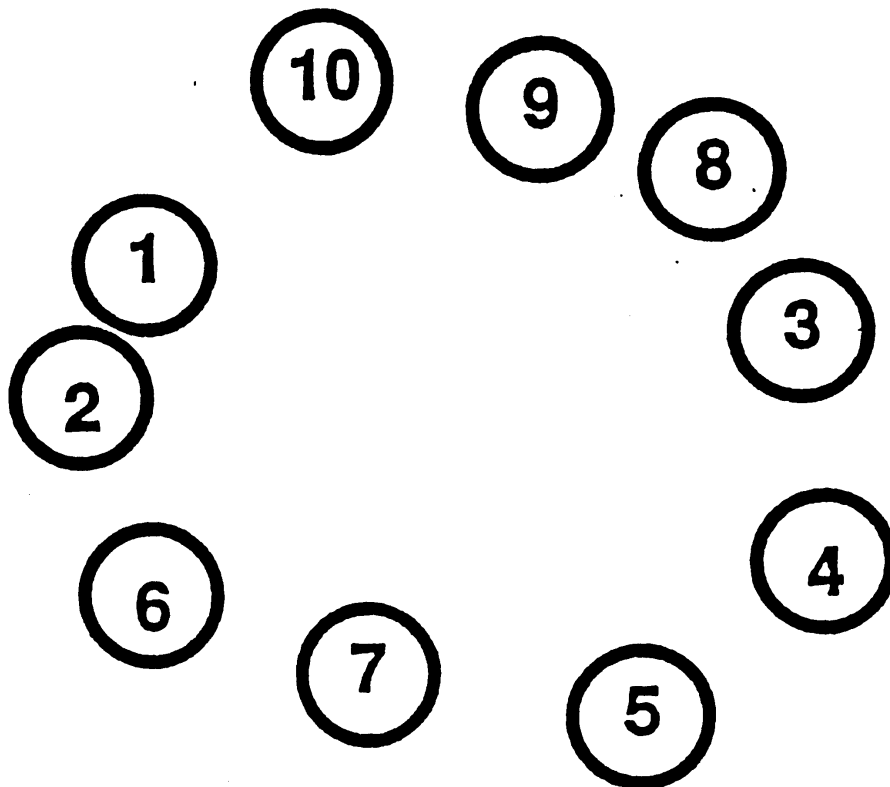
DMI råder over KURVINEN skivemateriel, som rekvireres via Specialudvalget.

EKSEMPELVIS KONTROLKORT TIL PUNKTORIENTERING

Punkt	mm	PUNKTORIENTERING			
1		Startnummer			
2		Navn			
3		Klasse			
4		Forening			
5					
6					
7		Mål			
8		Start			
9		Tid			
10		Fejlpoint			
Sum		Point i alt			

EKSEMPELVIS BAGSIDE AF PUNKTORIENTERINGSKORT

(Opklæbes sammen med punktorienteringskortet).



De nummererede cirkler kan placeres således, at stregerne fra nålestikkene ikke krydser hinanden alt for hyppigt.

Cirklerne kan også placeres i nummerorden, hvis det skønnes at lette bedømmelsen. Kortets forside lamineres med plastfolie.

Bagsiden skal stå ubeskyttet på hvid karton, således at deltagerne kan signere deres nåleprik med en vandfast tuschstreg til respektive nummererede cirkler.

EKSEMPELVIS SKYDEKORT
BIATHLON ORIENTERING - INDIVIDUEL

Deltager:		
Navn:	Forening:	Skydehold:

Start tid:	Mål tid:
-------------------	-----------------

Liggende: (0 = træf) (X = ej træf)

1	2	3	4	5	6	7	8	9	10
----------	----------	----------	----------	----------	----------	----------	----------	----------	-----------

Stående: (0 = træf) (X = ej træf)

1	2	3	4	5	6	7	8	9	10
----------	----------	----------	----------	----------	----------	----------	----------	----------	-----------

2 MIN TILLÆG PR. FORBIER

Det udfyldte kort SKAL afleveres til beregningen

EKSEMPELVIS SKYDEKORT
BIATHLON ORIENTERING - STAFET

Deltager:					
Navn:		Forening:		Stafethold:	

Liggende: (0 = træf) (X = ej træf) (XO = strafunder)

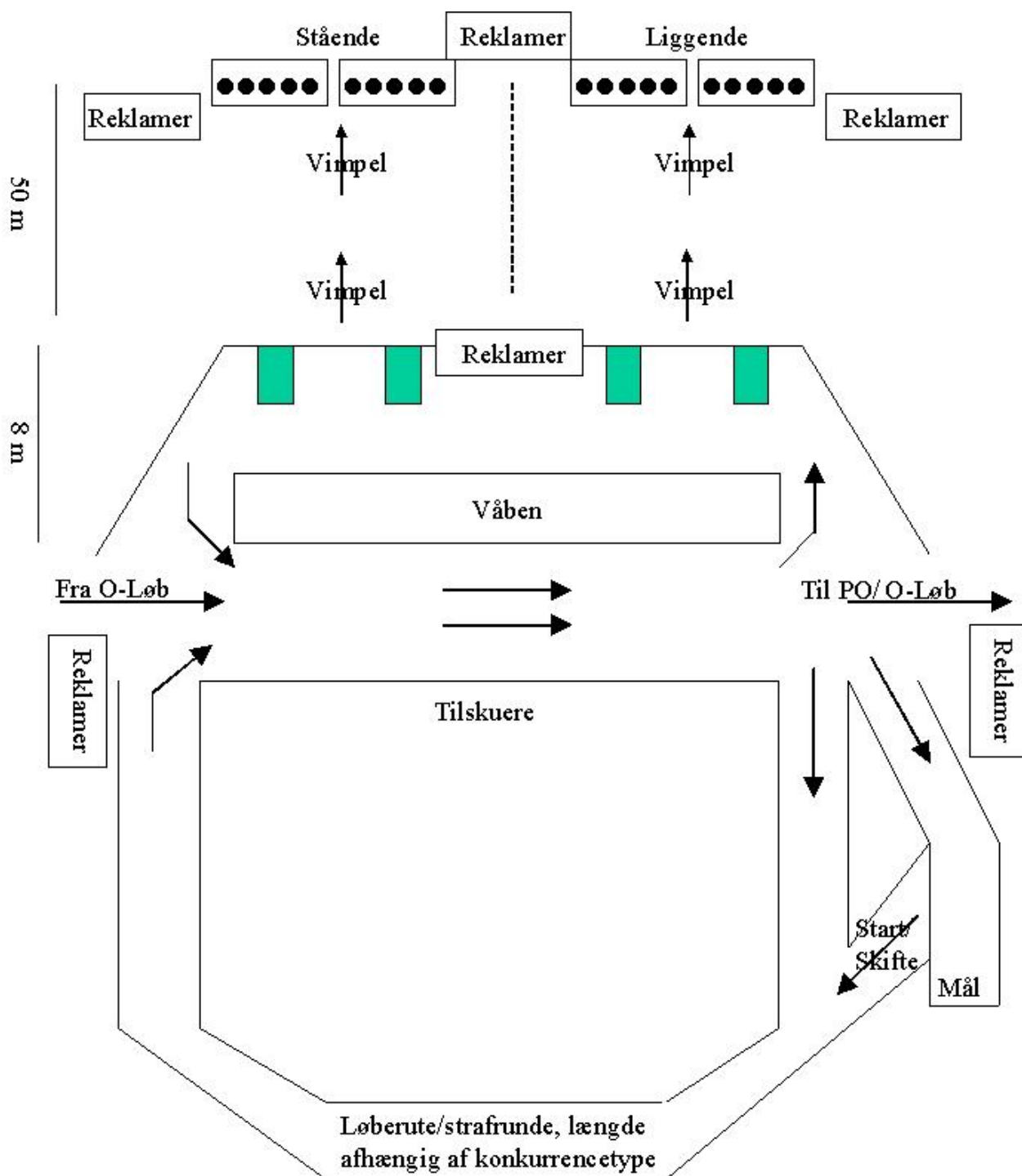
1	2	3	4	5	Strafrunder i alt:
----------	----------	----------	----------	----------	---------------------------

Stående: (0 = træf) (X = ej træf) (XO = strafunder)

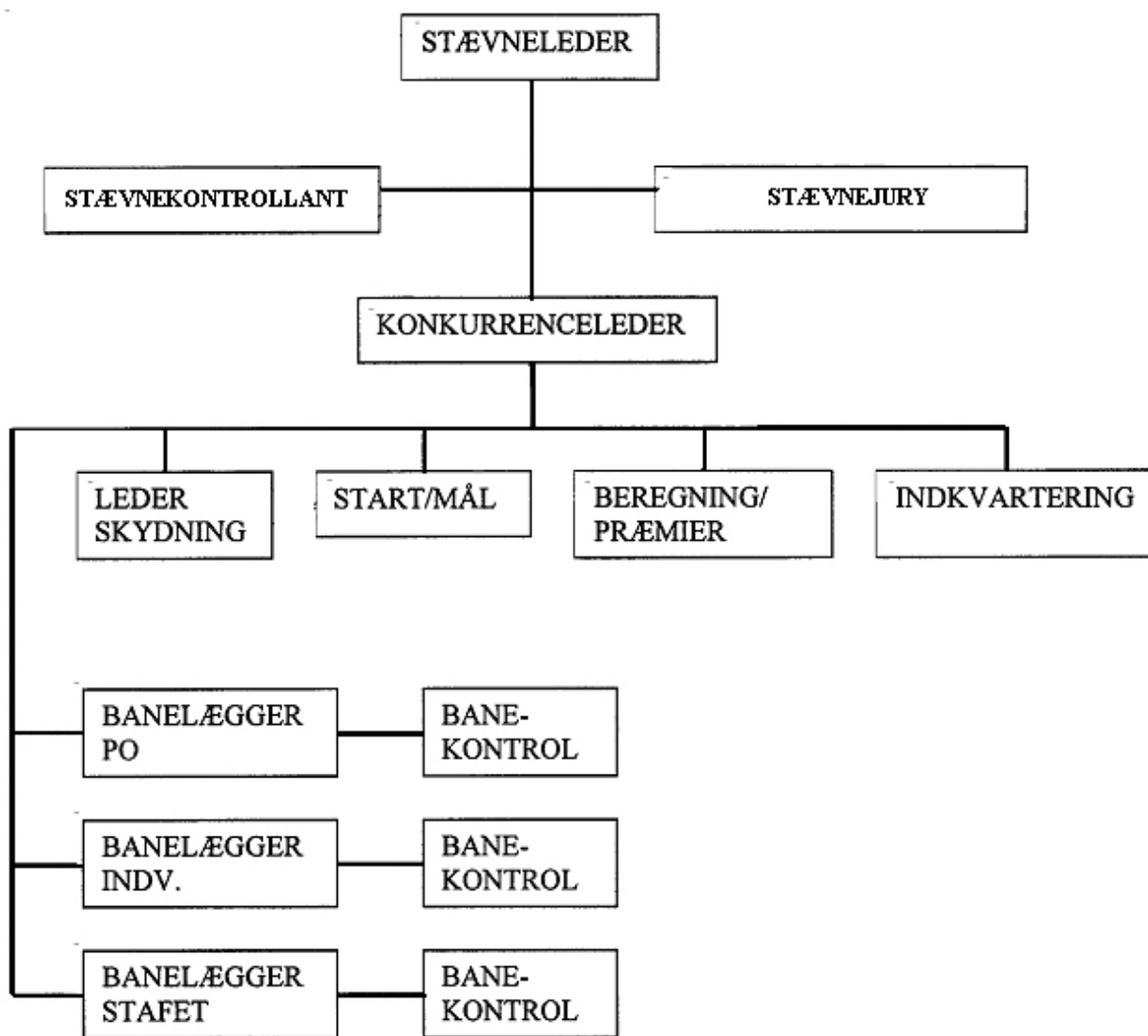
1	2	3	4	5	Strafrunder i alt:
----------	----------	----------	----------	----------	---------------------------

Det udfyldte kort SKAL afleveres til beregningen

**PRINCIPSKITSE FOR
BIATHLON ORIENTERING – INDIVIDUEL & STAFET**
(Stævneplads med skydebane, strafunder m.v.)



STÆVNEORGANISATION – BIATHLON ORIENTERING



PROCEDURER, TIDSPLAN, NØGLEOMRÅDER OG NETVÆRK

Tid før stævnet	Aktivitet	Udføres af	Væsentlige krav til de enkelte faser
-----------------	-----------	------------	--------------------------------------

Stævneorganisationens tilblivelse

2 år	Stævnekontrollant udpeges. Skov- og terræntilladelser indhentes. Kontrol af kortbeholdning. (DOF/lokal O-klub)	Feltsportsudvalget. Arrangerende idrætsforening	Udvælgelse af personel til stævneudvalget, der formår at skabe optimalt samarbejde mellem arrangerende idrætsforening og støttende tjenestested.
1 år	Stævneudvalg etableres. Budget fastlægges. Skydebaner rekvireres.	Arrangerende idrætsforening. Feltsportsudvalget. Støttende tjenestested.	

Planlægnings- og tilrettelæggelsesperiode

6 mdr.	Skitse for stævnets afvikling forelægges stævnekontrollanten.	Stævne- og konkurrenceleder.	Sikker styring af samspillet inden for delaktiviteterne og helheden samt løbende kontrol af udførelsen.
4 mdr.	Aflevering af planer (skitseudkast) for pågældende disciplin til banekontrollanterne.	Disciplinledere.	
3 mdr.	Plan for stævneafvikling: Officials, arbejdsgange, tidsplaner m.v. forelægges stævnekontrollanten.	Stævne- og konkurrenceleder.	
2 mdr.	Indbydelse udsendes. Stævnejury udpeges og inviteres.	DMI, stævneleder feltsportsudvalg	

Tid før stævnet	Aktivitet	Udføres af	Væsentlige krav til de enkelte faser
2 mdr.	Mærkesedler for poster på punktorienterings- og orienteringsbane udsættes.	Banelægger.	
1 mdr.	Arrangementsmæssig kontrol på skydebaner, samt kontrol af postplaceringer m.v. for punktorientering og orientering.	Banekontrollant.	
3 uger	Tilmeldinger modtages. Lodtrækning foretages.	Stævnesekretariat, stævneleder, feltsportsudvalget.	
2 uger	Banepåtrykning og kontrol af samme	Banelægger og banekontrollant.	
1 uge	Generalprøve med officials for skydning, skift og mål	Stævne- og konkurrenceleder, stævnekontrollant.	
1 dag	Stævnesekretariatet oprettes (bemandes). Skydebaner klargøres. Punktorienterings- og orienteringsbaner etableres. Transportruter gennemkøres. Resultattavler og nødvendige forberedelser af administrativt materiale udføres.	Ledere.	

Stævnegennemførelse m.v.

Konkurrence dagen.	Skydebaner, punktorientering og orienteringsløb kontrolleres (gennemløbes) inden konkurrencens start. Klarmelding fra kontrollanterne til konkurrencelederen en halv time før første start.	Disciplinledere/prøveløbere.	Effektiv ledelse med ubetinget vægt på tidsplaners overholdelse.
8 dage efter stævnet.	Resultatlistes udsendes.	Stævnesekretariat via DMI Sekretariat.	

KVALITETSSIKRING, ANSVARSFORDELING, LEDELSE OG KONTROL

STÆVNELEDEREN

Stævnelederen har ansvaret for planlægning, tilrettelæggelse og gennemførelse af stævnet.

Vedkommende leder stævneudvalget og udgiver de for stævnets gennemførelse nødvendige direktiver og anvisninger.

STÆVNEKONTROLLANTEN

Stævnekontrollanten har ansvaret for stævnets kvalitetsmæssige helhed.

Vedkommende vejleder arrangørerne for så vidt angår den arrangementstekniske afvikling, ligesom han godkender valgte områder for de enkelte discipliners afvikling, instrukser for gennemførelse samt tids- og transportplaner.

Finder stævnekontrollanten under sit virke forhold, der indikerer, at stævnet ikke fuldt ud vil kunne gennemføres efter bestemmelseernes ord og ”ånd” retter han – såfremt han ikke selv kan løse de opståede problemer – henvendelse til feltsportsudvalget.

KONKURRENCELEDEREN

Konkurrencelederen er ansvarlig for planlægning, tilrettelæggelse og gennemførelse af samtlige konkurrencer ved mesterskaberne og støttes i udførelsen heraf af disciplinlederne.

BANEKONTROLLANTERNE

Banekontrollanterne godkender indledningsvis skitseudkast til banerne for punktorientering og orientering (individuel og stafet).

Ca. 1 måned før konkurrencedagen kontrollerer han uafhængig af banelæggeren – ved hjælp af de originale løbskort – startplads, skiftested, postangivelser (mærkesedler i skoven) delstræk og målplads.

Senest 2 uger før konkurrencedagen kontrollerer han de originale kort til punktorientering og orientering med start, baner og mål påtrykt.

Han er ansvarlig for, at evt. fejl berigtiges. Tvivlsspørgsmål forelægges stævnekontrollanten til afgørelse.